

RAPPORT
NATURVÄRDESMONITORERING
NEDRE GRANLANDET

Bilaga 1



2022-10-19

Beställare:

Flakabergsgruppen, Gällivare Skogssameby.

Utförare:

Marie Karlsson, naturvärdesinventerare.

Maj Aspebo, naturvärdesinventerare.

Kontaktperson:

Marie Karlsson, 070-6770767, marieyeah@gmail.com.

Kartmaterial:

Skogsstyrelsen, Avenza Maps

Artportalen

Foto: Copyright Marie Karlsson, Maj Aspebo.

Naturvärdesinventeringen utfördes i fält 4 maj, 8 augusti, 11 augusti, 8 september samt 18 oktober 2022 av Maj Aspebo och Marie Karlsson.

Fynd gjorda av Elias Forsberg 2021, som är redovisade på Artportalen, inkluderas också i fyndlistan.

Sammanfattning

Det området som berörs av den planerade elanslutningen till Hällbergets vindkraftspark kan delas in i 6 olika naturvärdesområden.

Inventeringen omfattar en area på ca 23 ha.

Område 1. Består av yngre tall och björkskog med visst naturvärde i form av artförekomster samt en tydlig förekomst av lågor (ca 10/ha) i delar av området. Naturvärdesklass 4.

Område 2. Består av en blandning av myrmark och gles, till största delen flerskiktad, blandskog med gran, tall och björk med inslag av gamla tallar, 200-240 år. Området bedöms hålla naturvärdesklass 3. Spår av brand förekommer. Förekomst av naturvårdsarter i form av rödlistade-, fridlysta-, och signalarter finns i riklig omfattning. Området bedöms vara nyckelbiotop, naturvärdesklass 2.

Område 3. Äldre gransumpskog med 110-210 år gamla granar med nyckelbiotopskvaliteter, naturvärdesklass 2. Förekomst av rödlistade-, fridlysta-, och signalarter finns i riklig omfattning.

Område 4. Yngre tallblandskogskog med tydligt inslag av gamla sälgar och tydligt inslag av lågor. Gamla björkar med brandljud förekommer i området. Naturvärdesklass 4.

Område 5. Granblandskog med granar som är 110-160 år gamla med inslag av ca 50 åriga tallar, sälj samt björk och tydligt (10/ha) till rikligt (ca25/ha) inslag av lågor. Förekomst av naturvårdsarter i form av rödlistade-, fridlysta-, och signalarter finns i tydlig omfattning. Naturvärdesklass 3.

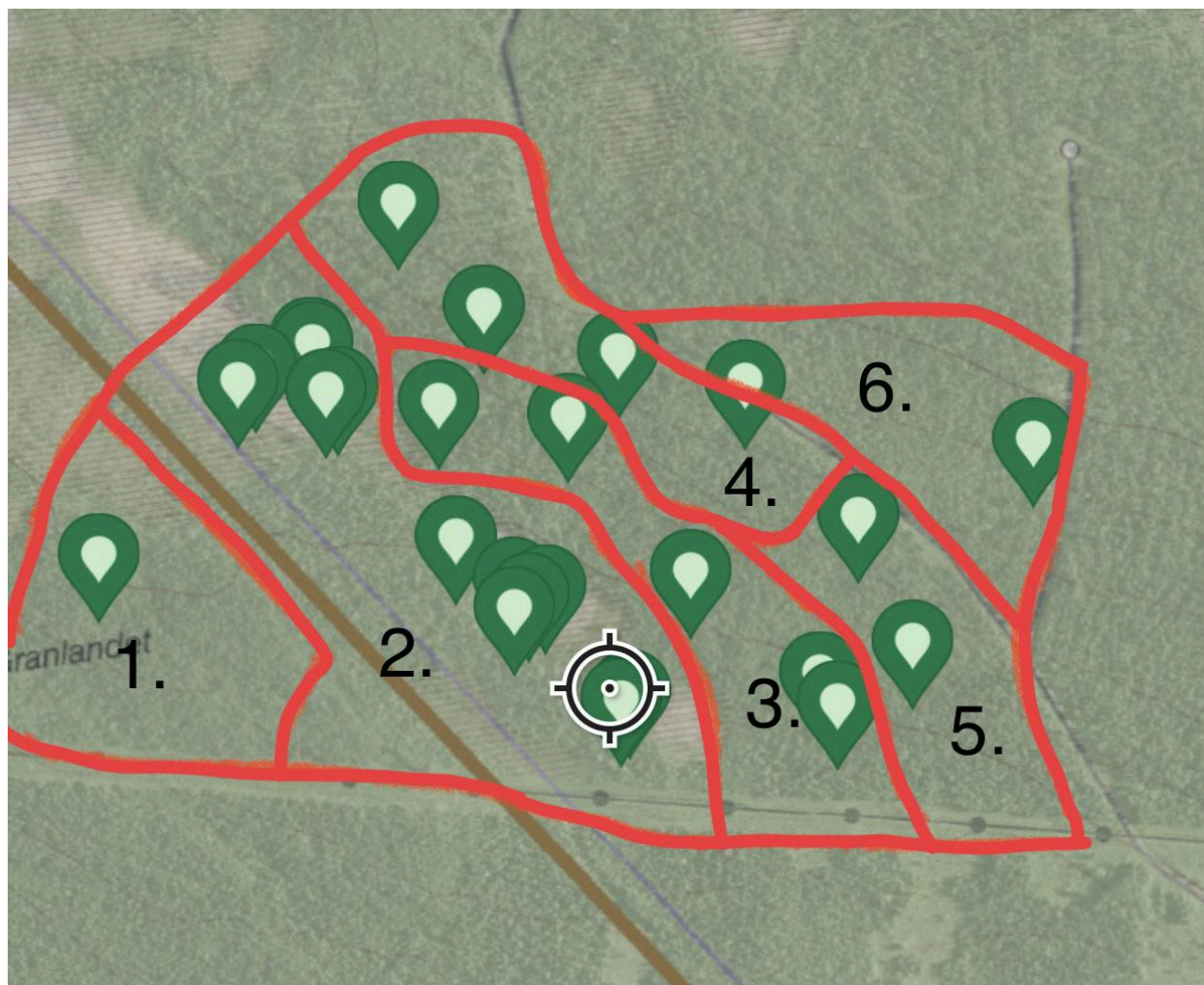
Område 6. Granblandskog med 80- 180 åriga granar, tydligt inslag av björk och sälj med ett tydligt inslag av lågor (ca 10/ha). Förekomst av naturvårdsarter i form av rödlistade-, fridlysta-, och signalarter finns i tydlig omfattning. Naturvärdesklass 3.

Tabell 1. Naturvärdesklasser.

Naturvärdesklass	Beskrivning
Naturvärdesklass 1 Högsta naturvärde	Opåverkade miljöer av högsta bevarandevärde med naturliga processer, många värdefulla strukturer och naturvårdsarter. Varje enskilt område är av särskild betydelse för att upprätthålla biologisk mångfald på nationell eller global nivå.
Naturvärdesklass 2 Högt naturvärde	Bevarandevärda miljöer med ett flertal påtagliga biotopkvaliteter och ett påtagligt artvärde. Varje enskilt område är av särskild betydelse för att upprätthålla biologisk mångfald på regional eller nationell nivå.
Naturvärdesklass 3 Påtagligt naturvärde	Till viss del påverkade miljöer med inslag av naturliga processer och strukturer samt av naturvårdsarter. Det är av särskild betydelse att dessa områdens ekologiska kvalitet upprätthålls eller förbättras.
Naturvärdesklass 4 Visst naturvärde (endast vid tillägg)	Områden som tydligt påverkats av mänsklig aktivitet men där det trots allt finns biotopkvaliteter eller arter av viss positiv betydelse för biologisk mångfald. Det är av betydelse att dessa områdens ekologiska kvalitet upprätthålls eller förbättras.

Slutsats

Stora delar av det område som planerats att brukas har högt eller påtagligt naturvärde och kan därav inte anses vara lämpligt att exploatera för en luftledning för anslutning till nämnda vindkraftspark.



Karta naturvärden exempelvis lågatäthet, källa: Avenza maps.

Område 1

Är det området som har lägst naturvärden då det i huvudsak består av yngre tall och björkskog, med tydlig förekomst av lågor (ca 10/ha) i delar av området, bedöms hålla naturvärdesklass 4, visst naturvärde. Fynd av tjäderdun tyder på att tjäder vistas i området. Det finns även hackspår av spillkråka, fynd av plattlummer, jungfru marie nycklar, gammelgranskål, samt att ett bo med kläckta ägg av järpe hittades vid inventeringen.

Område 2

Området består av en blandning av myrmark och gles i huvudsak flerskiktad blandskog delvis på sumpmark med gran, tall och björk med inslag av gamla tallar som är mellan 200 och 240 år gamla. En torraka med brandljud samt en kolad ihålig tallhögstubbe tyder på att området har varit utsatt för skogsbrand. På myrmarkerna finns det inslag av torrakor samt äldre tallågor. Främsta artfyndet är doftticka, på gammal sälg, en art som enligt Artfakta alltid visar på höga naturvärden och områden som bör skyddas från skogsbruk och exploatering. I övrigt finns det fynd av brunbjörn, spillkråka, tjäder, orre, videsparv, garnlav, granticka, ullticka, rynkskinn, sotrisa, jungfru marie nycklar, knärot, lappranunkel, korallrot, spindelblomster, plattlumner, stuplav samt vedticka.

Området används flitigt för renbete av Flakabergsgruppens renar och myrmarkerna är genomkorsade av ett nät av stigar som renarna använder.



Gammal tallåga



Högstubbe med spår av brand i form av kolad ved



Renstig på myrmark

Område 3

Är en äldre gransumpskog med tydliga nyckelbiotopskvaliteter som bedöms hålla naturvärdesklass 2, högt naturvärde, med inblandning av grov gammal sälg och enstaka grova aspar. Området är gandominerat med granar som är mellan 110-210 år gamla. Området har rikligt med död ved ca 25 ågor/ha. Spår av brand förekommer på både sälg och gran. Arter som doftskinn, rosenticka, granticka, stor aspticka, garnlav, gammelgranskål, stuplav, bårdlav, skinnlav, spindelblomster, Jungfru Marie nycklar, ögonpyrola, bårdlav, stuplav, orre, talltita, samt spillkråka förekommer inom området.

Ett kulturspår i form av spår på björk där man har tagit ämne till ett yxskaft förekommer.



Grov asp ca 70 cm i brösthöjd



Högstubbe av sälg med spår av brand



Gammal gran med förvridna grenar
Brandljud på gran



Miljöbild gransumpskog

Område 4

Består av blandskog med yngre planterad tall, ca 45 år, med tydligt inslag av såväl yngre som gamla grova sälgar, upptill 65 cm i diameter i brösthöjd, björk, varav 3 gamla björkar med brandljud. Området har ett tydligt inslag av lågor (10-15/ha). Vanligt förekommande är hackspår av spillkråka samt plattlummer, garnlav, talltita, spindelblomster, granticka, lunglav och brunbjörn.



Tallågor



Björk med brandljud



Mycket grov sälg

Område 5

Flerskickatad granblandskog med bitvis inslag av yngre tall ca 45-50 år gammal, sälg (minst 20 cm i diameter i brösthöjd) samt rikligt med björk. Granarnas ålder är i huvudsak omkring 110 år men inslag av granar upp till 160 års ålder. Tydligt (10/ha) till rikligt (ca25/ha) inslag av lågor. Artfynd i form av garnlav, ullticka, granticka, stuplav, bårdlav, lunglav, spindelblomster, brunbjörn, spillkråka, tretåig hackspett samt talltita. Naturvärdesklass 3.



Område 6

Granblandskog med granar i åldern 80 till 180 år med rikligt inslag av björk samt grövre sälg 10 lågor per hektar. Rikliga fynd av både spillning samt spår av tjäder. Två tjäderspelplatser finns i närheten. Observation av tjäderhöna, orre, talltita, lodjursspår, ullticka, granticka, blodticka, Jungfru Marie nycklar, fläcknycklar, spindelbomster, garnlav, gammelgranskål, stuplav samt bårdlav.

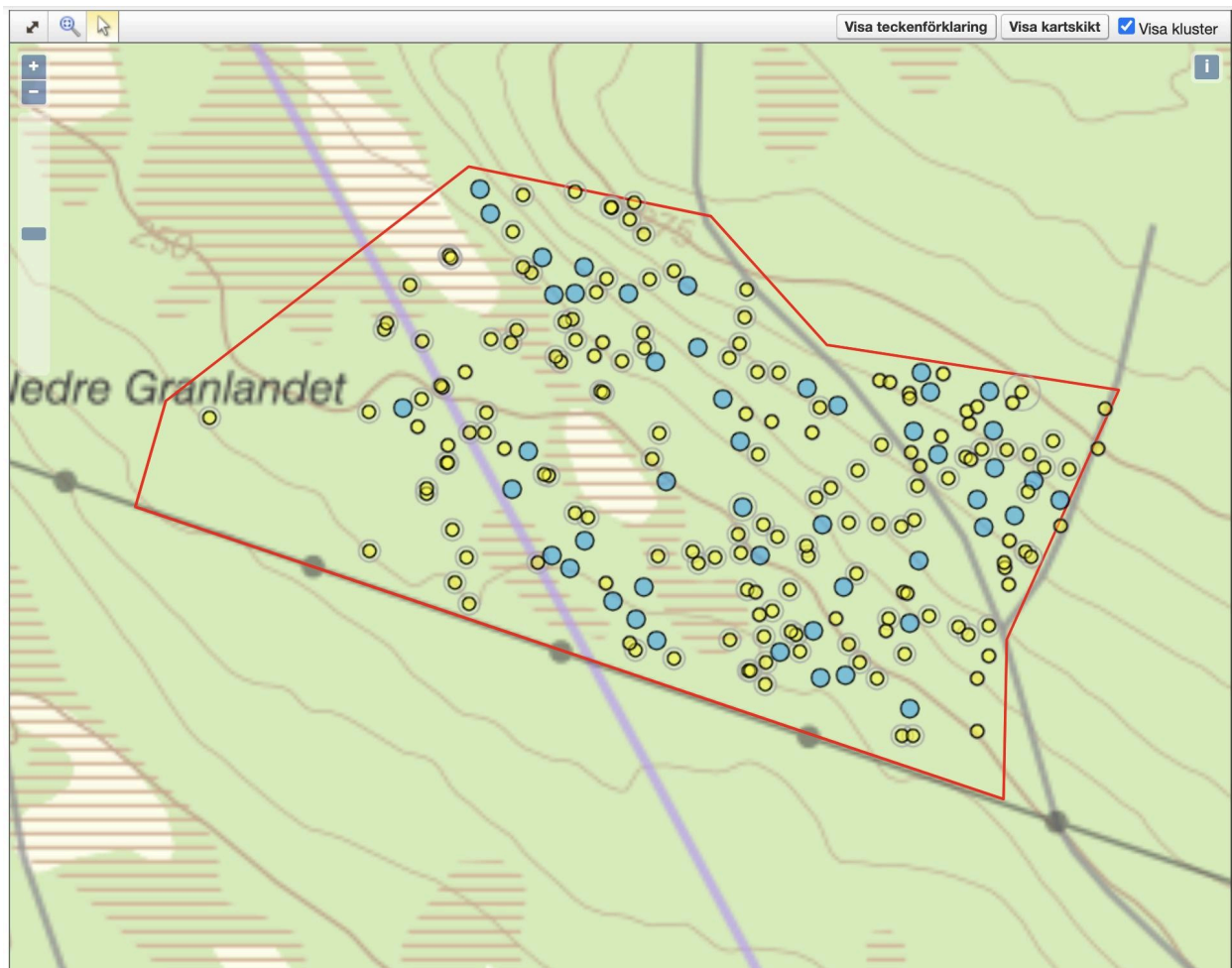


Granar med garnlav



Miljöbild

Fyndkarta



Källa: Artportalen

Artlista				
Plattlummer	<i>Lycopodium complanatum</i>	Signalart		4
Lo	<i>Lynx lynx</i>	VU		2
Brunbjörn	<i>Ursus arctos</i>	NT		5
Korallrot	<i>Corallorhiza trifida</i>	Fridlyst, CITES, Signalart, Typisk art lövsumpskog		3
Fläcknycklar	<i>Dactylorhiza maculata</i>	Signalart, Fridlyst, CITES		1
Jungfru Marie nycklar	<i>Dactylorhiza maculata subsp. maculata</i>	Fridlyst, CITES		44

Knärot	<i>Goodyera repens</i>	Fridlyst, CITES, Typisk art Näringsrik granskog 9050	VU	1
Spindelblomster	<i>Neottia cordata</i>	Fridlyst, CITES, Signalart, Typisk art näringsrik granskog 9050		17
Lappranunkel	<i>Coptidium lapponicum</i>	Habitatdirektivet bilaga 2,4 Signalart, Typisk art näringsrik granskog 9050, Fridlyst		2
Ögonpyrola	<i>Moneses uniflora</i>	Signalart, Typisk art Taiga 9010		1
Lungmossa	<i>Marchantia polymorpha</i>			1
Mörk kolflarnlav	<i>Carbonicola myrmecina</i>		NT	1
Garnlav	<i>Alectoria sarmentosa</i>	Typisk art Taiga 9010	NT	117
Skinnlav	<i>Leptogium saturninum</i>	Signalart, Typisk art Taiga 9010		6
Lunglav	<i>Lobaria pulmonaria</i>	Typisk art Taiga 9010	NT	4
Stuplav	<i>Nephroma bellum</i>	Signalart, Typisk art Taiga 9010		19
Bårdlav	<i>Nephroma parile</i>	Signalart, Typisk art Taiga 9010		10
Gammelgransskål	<i>Pseudographis pinicola</i>	Typisk art Taiga 9010	NT	21
Doftskinn	<i>Cystostereum murrayi</i>	Typisk art Taiga 9010	NT	3
Vedticka	<i>Fuscoporia viticola</i>	Typisk art Taiga 9010		1
Harticka	<i>Pelloporus leporinus</i>	Typisk art Näringsrik granskog 9050	NT	4

Ullticka	<i>Phellinidium ferrugineofuscum</i>	Typisk art Näringsrik granskog 9050, Taiga 9010	NT	7
Stor aspticka	<i>Phellinus populicola</i>	Signalart, Typisk art Taiga 9010		1
Granticka	<i>Porodaedalea chrysoloma</i>		NT	7
Rosenticka	<i>Rhodofomes roseus</i>	Typisk art Näringsrik granskog 9050	NT	1
Ulltickeporing	<i>Skeletocutis brevispora</i>		VU	1
Blodticka	<i>Meruliopsis taxicola</i>	Signalart		1
Rynkskinn	<i>Phlebia centrifuga</i>	Typisk art Näringsrik granskog 9050, Typisk art Taiga 9010	VU	1
Doftticka	<i>Haploporus odorus</i>		VU	2
Koralltaggvamp	<i>Hericium coralloides</i>	Typisk art Taiga 9010	NT	2
Sotriska	<i>Lactarius lignyotus</i>	Signalart		1
Järpe	<i>Tetrastes bonasia</i>	Fågeldirektivet bilaga 1,2 Bernkonventionen bilaga III, Prioriterad art i Skogsvårdslagen, Typisk art Skogsbevuxen myr 9740	NT	1
Tjäder	<i>Tetrao urogallus</i>	Fågeldirektivet bilaga 1,2 Prioriterad art i Skogsvårdslagen, Typisk art Taiga 9010, Bernkonventionen bilaga III Fridlyst		10
Orre	<i>Lyrurus tetrrix</i>	Fågeldirektivet bilaga 1,2 Prioriterad art i Skogsvårdslagen, Bernkonventionen bilaga III Fridlyst		4
Tretåig hackspett	<i>Picoides tridactylus</i>	Fågeldirektivet bilaga 1,	NT	1

		Bernkonventionen bilaga II Prioriterad art i Skogsvårdslagen, Typisk art Taiga 9010 Fridlyst		
Spillkråka	<i>Dryocopus martius</i>	Fågeldirektivet bilaga 1, Bernkonventionen II, Prioriterad art i Skogsvårdslagen, Typisk art Taiga 9010	NT	58
Talltita	<i>Poecile montanus</i>	Bernkonventionen bilaga II Prioriterad art i Skogsvårdslagen, Fridlyst	NT	8
Videsparv	<i>Emberiza rustica</i>	Bernkonventionen bilaga II, Prioriterad art i Skogsvårdslagen, Typisk art Skogsbevuxen myr 9740	NT	1

Artbilder



Dofticka (VU)



Fertil Garnlav (NT)



Knärot (VU)





Spillning Tjäder (NT)



Spår Tjäder



Naturvårdsarter

I begreppet naturvårdsarter ingår bland annat rödlistade arter. Rödlistan (ArtDatabanken 2020) ger en bedömning av risken för respektive art att dö ut från Sverige. De arter som finns upptagna i rödlistan har klassats beroende på dess risk att dö ut enligt följande klasser: NT – Nära hotad, VU – Sårbar, EN – Starkt hotad, CR – Akut hotad, RE – Nationellt utdöd (se nedan). De rödlistade arter som kategoriseras som CR, EN eller VU benämns som hotade. RE – Nationellt utdöd CR – Akut hotad EN – Starkt hotad VU – Sårbar NT – Nära hotad

Naturvårdsarter omfattar även signalarter (s) och nyckelarter (n). Signalarter är arter som indikerar naturområden med höga naturvärden. Många signalarter trivs bara i sällsynta miljöer eller miljöer med lång kontinuitet. Finns flera signalarter på en plats finns ofta förutsättningar för rödlistade arter. Begreppet nyckelart används för arter som har stor betydelse för andra arters överlevnad i ett ekosystem. Exempel på nyckelarter är bäver, säl och varg. Indikatorarter (i) och typiska arter (t) är sådana som indikerar vilka förutsättningar som råder inom deras respektive naturtyp (exempelvis rikkärrsarter) samt visar på naturlig artsammansättning inom naturtypen. Typiska arter finns utpekade för respektive Natura 2000-naturtyp. Arter som är fridlysta (§) enligt Artskyddsförordningen ingår också i begreppet naturvårdsarter. Enligt artskyddsförordningen är alla fåglar, grod- och kräddjur och ytterligare cirka 300 djurarter, växter, svampar och lavar fridlysta. Fridlysningen regleras på olika sätt beroende på enligt vilken paragraf som arten är skyddad. Vad gäller de flesta fridlysta arter är det förbjudet att döda, skada, fånga eller störa dem och för vissa arter är det även förbjudet att skada eller förstöra arternas fortplantningsområden eller viloplats.

Talltita

Talltitan är rödlistad som NT, fridlyst enligt §4 Artskyddsförordningen och prioriterad art i Skogsvårdslagen. Arten har minskat kraftigt de senaste 30 åren och minskningstakten innevarande 10-årsperiod beräknas till 20 (10-30) %.

Talltita föredrar större sammanhängande barrskogar, och finns såväl i tallskog som granskog och i lövblandad barrskog. Skogens struktur är viktig och ska helst vara flerskiktad med riklig underväxt av mindre granar, björk och andra lövträd och buskar. Tillgång på murknande högstubbar är särskilt viktig, eftersom talltitan helst själv hackar ut sitt bohål.

Det finns flera studier som visar att talltita är känslig för gallring och inte överlever när dess livsmiljö kalavverkas (Eggers and Low, 2014; Griesser et al., 2007; Klein, 2020). Reviren är förhållandevis stora, 10–20 hektar och arten missgynnas när skogen fragmenteras. Kalavverkning av större delar av reviret innebär att det överges (Artdatabanken, 2022).

Talltitan är synnerligen trogen sitt revir så länge paret lever och biotopen förblir intakt. Paret stannar i sitt revir året om. En förlust av ett revir har därför en stor inverkan på den lokala populationen och trakthyggesbruket anses vara orsak till den svenska populationens kraftiga minskning. Talltiteparets revirtrohet innebär att närhelst under året man observerar en adult talltita så ingår denna plats i reviret (Siffczyk et al., 2003; Ekman, 1979).

Artskyddsförordningen - §§ 4, 9, 14 och 15

Fågeldirektivet - Bilaga 1

Fågelarter i EU:s fågeldirektiv

I det aktuella området vid Granlandshögstet lever järpe (NT), orre (LC), tjäder (LC), tretåig hackspett (NT), talltita (NT) och spillkråka (NT) som är inkluderade i bilaga 1 till Fågeldirektivet (rådets direktiv 1979/409/EEG om bevarande av vilda fåglar) som listar fågelarter för vilka särskilda skyddsområden ska avsättas. Enligt Natura

2000 omfattar området naturtyperna Taiga 9010, Näringsrik granskog 9050 samt Skogsbevuxen myr 9740. Natura 2000 är ett nätverk som skapades inom EU för att hejda utrotningen av djur och växter och för att hindra att deras livsmiljöer förstörs. Natura 2000-områden utses både för fåglar i fågeldirektivet och för naturtyper och arter i art- och habitatdirektivets bilaga I och II, såsom Taiga 9010. Västlig taiga saknar gynnsam bevarandestatus och minskar starkt som naturtyp i Sverige. Naturvårdsverket skriver i sin vägledning för västlig taiga att dylika miljöer förutsätter normalt att skogarna skyddas långsiktigt, eftersom skogsbruk inte är förenligt med bevarande av naturtypen i gynnsamt tillstånd.

Enligt miljöbalken kap. 7 §27 ska regeringen eller den myndighet som regeringen bestämmer fortlöpande föra en förteckning över naturområden som bör skyddas eller är skyddade som särskilda bevarandeområden enligt EU:s art- och habitatdirektiv (92/43/EEG). Enligt miljöbalken kap. 7 §28 a krävs tillstånd för att bedriva verksamheter eller vidta åtgärder som på ett betydande sätt kan påverka miljön i ett naturområde som har förtecknats enligt 27§ (andra stycket som omfattar EU:s art- och habitatdirektiv).

EU-dom (de förenade målen C473-19 och C474-19 Skydda Skogen/Sverige)

En dom i EU-domstolen (de förenade målen C473-19 och C474-19 Skydda Skogen/Sverige) från mars 2021 berör tolkning och tillämpning av fågeldirektivet (2009/147) och art- och habitatdirektivet (92/43). I domen slår EU-domstolen bland annat fast att EU:s medlemsländer är skyldiga att säkerställa att de skyddade arternas gynnsamma bevarandestatus inte försämras.

Bernkonventionen

Bernkonventionen är en konvention om skydd av europeiska vilda djur och växter samt deras naturliga miljö. Enligt konventionen ska varje avtalsslutande part vidta lämpliga och nödvändiga lagstiftande och administrativa åtgärder för att säkerställa ett skydd för de vilda djur- och växtarternas miljöer, framför allt de arter som anges i bilagorna I och II, samt ett skydd av hotad naturlig miljö. I konventionens bilaga II finns en lista över strikt skyddad fauna (inkl. fåglar, reptiler och fiskar), där bl.a. avsiktlig skada på eller förstörelse av häcknings- eller rastplatser är förbjuden.

I det aktuella området omfattas spillkråka (NT), talltita (NT), tretåig hackspett (NT), brunbjörn (NT), lo (VU) av Bernkonventionens bilagor II och III.

Nationell strategi för formellt skydd

Enligt den nationella strategin för formellt skydd av skog i Sverige är huvudinriktningen på kort sikt att prioritera bevarandeåtgärder för befintliga skogsbiologiska värdekärnor framför utvecklingsmark. Detta är mer kostnadseffektivt än att tillåta avverkning för att senare återskapa värdefulla områden. En övergripande strävan är att skogar med höga naturvärden ska skyddas från

avverkning.

Det är viktigt att kvarvarande naturskogar bevaras för framtiden så att nationella och internationella miljömål för skogen kan nås.